



медиа-плеер UP-40s

РУКОВОДСТВО ПОЛЬЗОВАТЕЛЯ

СОДЕРЖАНИЕ

ВАЖНАЯ ИНФОРМАЦИЯ	2
БАЗОВАЯ ИНФОРМАЦИЯ	3
Комплект поставки	3
Расположение органов управления	4
Подготовка к работе	6
ПЕРВОЕ ЗНАКОМСТВО	7
Включение плеера	7
Главное меню плеера	7
РЕЖИМ “МУЗЫКА”	9
Управление плеером.....	10
Меню МУЗЫКА.....	11
Меню “Список файлов”	12
Меню “Эквалайзер”	12
Меню “Воспроизведение”	12
Меню “Удалить файл”	13
РЕЖИМ “ДИКТОФОН”	14
РЕЖИМ “ЗАМЕТКИ”	15
РЕЖИМ “РАДИО”.....	16
РЕЖИМ “ВИДЕО”	18
РЕЖИМ “ФОТО”.....	19
РЕЖИМ “ТЕКСТ”	20
РЕЖИМ “НАСТРОЙКА”	22
РЕЖИМ “СПРАВКА”	23
ПОДКЛЮЧЕНИЕ К КОМПЬЮТЕРУ	24
ВОЗМОЖНЫЕ ПРОБЛЕМЫ И ИХ УСТРАНЕНИЕ	26

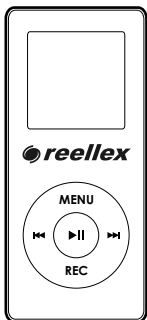
ПЕРЕД НАЧАЛОМ ЭКСПЛУАТАЦИИ ПРИБОРА ОБЯЗАТЕЛЬНО ПРОЧИТАЙТЕ НАСТОЯЩЕЕ РУКОВОДСТВО И СОБЛЮДАЙТЕ ВСЕ ПРЕДУПРЕЖДЕНИЯ И ИНСТРУКЦИИ, ЗАФИКСИРОВАННЫЕ В НЕМ

- Если устройство находилось на холоде, то перед его включением в течение 3-4 часов необходимо дождаться полного испарения конденсата.
- Чтобы избежать удара электрическим током, вставляйте вилку зарядного устройства в розетку до упора.
- Не размещайте устройство вблизи источников тепла (больше 40 град.), мест попадания прямого солнечного света и пр.
- Для снижения риска возгорания или удара электрическим током, не подвергайте это устройство воздействию воды и высокой влажности (>90%).
- Не эксплуатируйте устройство вблизи источников воды. При попадании воды или других посторонних предметов внутрь устройства - немедленно отключите его от сети и обратитесь в сервисный центр.
- В случае появления признаков поломки устройства (механические деформации и повреждения, дым, посторонний звук, специфический запах), необходимо срочно выключить устройство и обратиться в сервисный центр.
- Никогда не вскрывайте устройство самостоятельно.
- Отключайте устройство от сети переменного тока во время грозы, а также, если не планируете использовать устройство длительное время.

Мультимедиа плеер UP-40s - портативное многофункциональное устройство, предназначенное для воспроизведения аудио- и видеозаписей, приема радиопрограмм в FM диапазоне, записи звука со встроенного микрофона и радиоприемника, а также для отображения фотографий и текстов.

Перед использованием плеера внимательно изучите настоящее руководство.

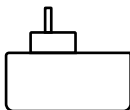
Комплект поставки



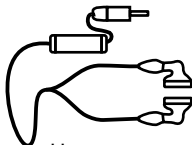
Мультимедиа плеер UP-40s



Универсальный кабель



Сетевой адаптер



Наушники



Гарантийный сертификат



Руководство пользователя

Расположение органов управления

Раздел описывает основные функции клавиш. Более подробное описание клавиш изложено в соответствующих разделах.

Клавиша ►||

- Включает плеер
- Выключает плеер (длительное нажатие)
- Управляет воспроизведением

Клавиша MENU

Нажатие на клавишу **MENU** вызывает соответствующее меню плеера.

Клавиша REC KEY/A-B

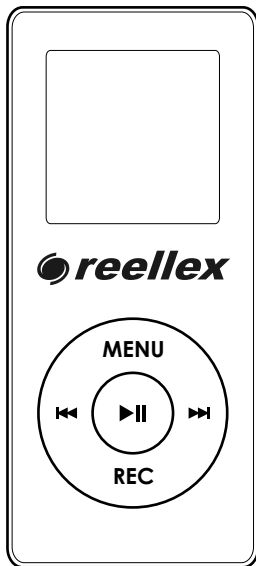
Данная клавиша активирует режим ДИКТОФОНА.

Клавиша ►►

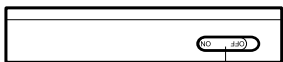
Клавиша воспроизведения следующего трека или радиостанции. Длительное нажатие: увеличивает громкость.

Клавиша ◀◀

Клавиша воспроизведения следующего трека или радиостанции. Длительное нажатие: уменьшает громкость.



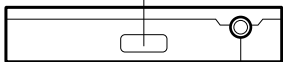
ВИД СВЕРХУ



выключатель питания

ВИД СНИЗУ

скоба для закрепления
ремешка



разъем для подключения
наушников

ВИД СПРАВА

лицевая часть
корпуса

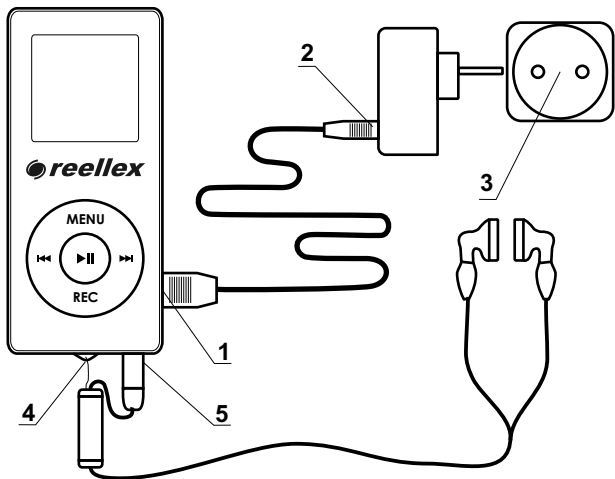
задняя крышка
корпуса

микрофон

заглушка мини-USB
разъема(подключение
к компьютеру или
зарядному устройству)



Подготовка к работе



1. Подключите кабель к мини-USB разъему плеера.
2. Подключите второй конец универсального кабеля к USB разъему сетевого адаптера.
3. Вставьте адаптер в розетку, сместите **выключатель питания** в положение "ON" и зарядите аккумулятор в течение 3-4 часов. Избегайте перезаряда аккумулятора.
4. Закрепите ремешок к скобе плеера.
5. Подключите наушники и плеер готов к работе.

ПЕРВОЕ ЗНАКОМСТВО

Включение плеера

При первом включении плеера - переведите “**выключатель питания**” в положение **ON** (включено).

Нажмите на плеере клавишу ►II. После загрузки операционной системы, которая длится ~30 сек., плеер готов к работе.

ВАЖНО: “**Выключатель питания**” предназначен для отключения аккумулятора при длительном неиспользовании плеера. В нормальных условиях эксплуатации он может постоянно находиться в положении **ON** (включен). Не выключайте плеер выключателем питания, предварительно не выключив плеер с помощью длительного нажатия клавиши ►II

Главное меню плеера

МУЗЫКА



ГЛАВНОЕ МЕНЮ плеера предназначено для выбора основных режимов его работы.

Для вызова главного меню нажмите и удерживайте (более 2 сек.) клавишу **MENU**.

Примечание: Выход в ГЛАВНОЕ МЕНЮ из режима “РАДИО” будет описан в разделе “Режим Радио”.

Для перемещения между пунктами меню используйте клавиши ►► и ◀◀. Для выбора режима - клавишу **MENU**.

Основные режимы работы плеера:

- **Музыка** - прослушивание аудиозаписей
- **Диктофон** - запись голоса со встроенного микрофона
- **Заметки** - прослушивание ранее сделанных записей
- **Радио** - прослушивание радиостанций
- **Видео** - просмотр видеозаписей
- **Фото** - просмотр изображений
- **Книги** - отображение текстов
- **Настройка** - управление основными настройками
- **Справка** - информация о плеере

РЕЖИМ “МУЗЫКА”



После включения плеер автоматически переходит в режим МУЗЫКА.

Режим МУЗЫКА предназначен для прослушивания музыкальных фонограмм, записанных в форматах Мр3 и WMA.



Примечание: данный плеер поддерживает формат “lrc”. Это означает, что при проигрывании музыкального файла, для которого есть одноименный lrc файл, на дисплее будет отображаться информация из файла *.lrc

Управление плеером

ВНИМАНИЕ:

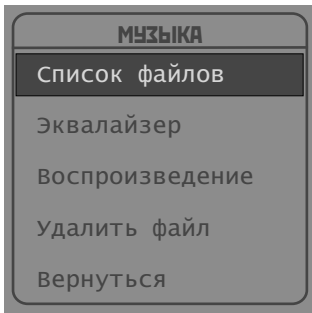
На примере режима МУЗЫКА функциональные особенности управления плеером изложены максимально подробно. Для остальных режимов работы данное руководство содержит информацию только об отличительных особенностях работы плеера в соответствующем режиме.

Итак, в режиме МУЗЫКА доступны следующие функции:

- начать воспроизведение - клавиша ►||
- приостановить воспроизведение - повторное нажатие клавиши ►|| (для возобновления - нажмите еще раз ►||)
- переход к следующему треку - клавиша ►►
- переход к предыдущему треку - клавиша ◀◀
- увеличение громкости - длительное нажатие клавиши ►►
- уменьшение громкости - длительное нажатие клавиши ◀◀
- выключение плеера - длительное нажатие клавиши ►||
- использование плеера в режиме повтора (первое нажатие клавиши **REC/A-B** отмечает стартовую точку, второе - финальную точку, третье - отключает режим повтора)
- вызов меню раздела МУЗЫКА - короткое нажатие клавиши **MENU**

Примечание: После включения питания плеера и автоматического перехода в режим МУЗЫКА плеер до 15 секунд может находиться в режиме внутреннего тестирования и не реагировать на нажатие клавиш. Время задержки зависит от количества, записанных в память файлов и папок.

Меню МУЗЫКА



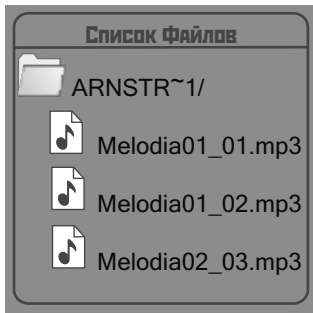
В меню МУЗЫКА доступны следующие функции (для перемещения между пунктами меню используйте клавиши ►► и ◀◀, а для выбора - клавишу **MENU**).

- **Список файлов** - позволяет войти в список файлов и выбрать желаемый трек (запись).
- **Эквалайзер** - позволяет выбрать одно из предустановленных значений эквалайзера (настроек

тембра).

- **Воспроизведение** - устанавливает один из 6 возможных способов воспроизведения: По порядку (*все треки по порядку*), Повторять текущий, Повторять все, Случайно (*случайная последовательность воспроизводимых треков в папке*), Случайно все (*случайная последовательность воспроизводимых треков записанных в плеере*), Intro (*проигрыванию по порядку первых 5 секунд каждого трека*).
- **Удалить файл** - позволяет удалить текущий или любой другой трек, записанный в плеере.
- **Вернуться** - позволяет вернуться в режим отображения информации о текущем треке.

Меню “Список файлов”



Для входа в меню “Список файлов” нажмите **MENU**

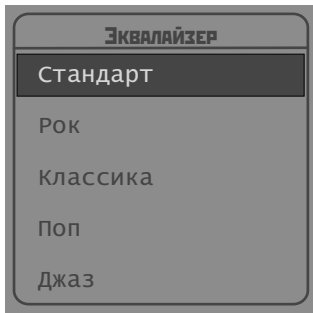
Для перемещения между файлами или папками используйте клавиши **▶▶** и **◀◀**

Для перемещения на уровень выше - нажмите и удерживайте клавишу **REC**

Для входа в папку - используйте клавишу **MENU**.

Для выбора файла (трека) - нажмите **▶||**

Меню “Эквалайзер”

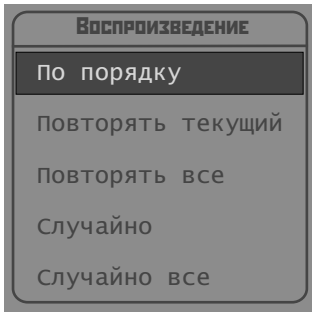


Для выбора меню “Эквалайзер” используете клавиши **▶▶** и **◀◀** и нажмите **MENU**

Для перемещения между типами эквалайзера используйте клавиши **▶▶** и **◀◀**

Для выбора режима эквалайзера - нажмите **▶||**

Меню “Воспроизведение”

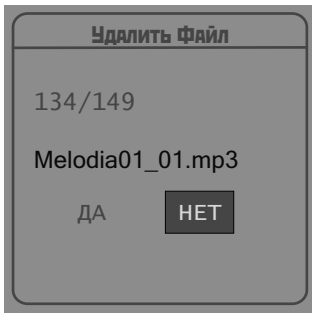


Для выбора меню “Воспроизведение” используйте клавиши ►► и ◀◀ и нажмите **MENU**

Для перемещения между типами воспроизведения используйте клавиши ►► и ◀◀

Для выбора типа воспроизведения - нажмите ►||

Меню “Удалить файл”



Для выбора меню “Удалить файл” используйте клавиши ►► и ◀◀ и нажмите **MENU**, после чего станет выделенной надпись ДА.

Чтобы удалить файл - нажмите ►|| .

Для выхода нажмите **REC**.

РЕЖИМ “ДИКТОФОН”



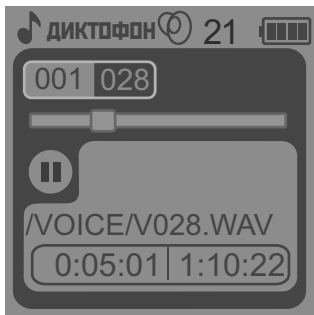
Режим ДИКТОФОН предназначен для осуществления аудиозаписей через встроенный микрофон.

Для входа в ГЛАВНОЕ МЕНЮ - нажмите и удерживайте в течение 2 секунд клавишу **MENU** (процедура выхода в ГЛАВНОЕ МЕНЮ из режима РАДИО - описана в разделе РАДИО). Используйте клавиши **▶▶** и **◀◀** для перемещения к пункту ДИКТОФОН. Для подтверждения выбора - коротко нажмите клавишу **MENU**.

Вы также можете перейти в режим ДИКТОФОН, нажав и удерживая клавишу **REC** в режиме МУЗЫКА.

В режиме ДИКТОФОН доступны следующие функции:

- приостановить запись - клавиша **▶||** (повторное нажатие на эту клавишу - возобновит запись)
- завершить и сохранить запись - клавиша **MENU**



РЕЖИМ “ЗАМЕТКИ”



Режим ЗАМЕТКИ предназначен для прослушивания аудиозаписей, которые были сделаны в режимах ДИКТОФОН и РАДИО.

Для входа в режим ЗАМЕТКИ, нажмите и удерживайте в течение 2 секунд клавишу **MENU**. После появления на экране ГЛАВНОГО МЕНЮ используйте клавиши **▶▶** и **◀◀** для перемещения к пункту ЗАМЕТКИ. Для подтверждения выбора - коротко нажмите клавишу **MENU**.



В режиме ЗАМЕТКИ доступны следующие функции:

- начать воспроизведение - клавиша **▶▶**
- приостановить воспроизведение - повторное нажатие клавиши **▶▶** (для возобновления - нажмите еще раз **▶▶**)
- переход к следующему треку - клавиша **▶▶**
- переход к предыдущему

треку - клавиша **◀◀**

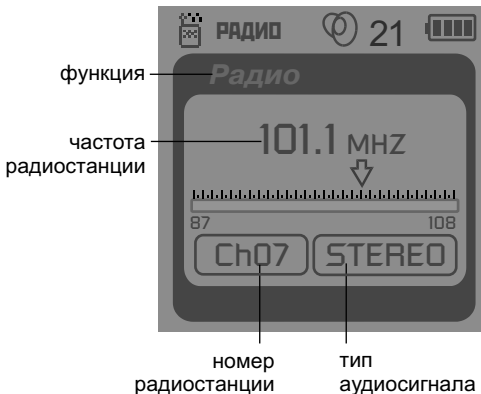
- увеличение громкости - длительное нажатие клавиши **▶▶**
- уменьшение громкости - длительное нажатие клавиши **◀◀**
- использование плеера в режиме повтора: первое нажатие клавиши **REC/A-B** отмечает стартовую точку, второе - финальную точку, третье - отключает режим повтора

РЕЖИМ “РАДИО”



Режим РАДИО предназначен для прослушивания радиостанций FM диапазона (87-108 МГц).

Для входа в режим РАДИО, нажмите и удерживайте в течение 2 секунд клавишу **MENU**. После появления на экране ГЛАВНОГО МЕНЮ используйте клавиши **▶▶** и **◀◀** для перемещения к пункту РАДИО. Для подтверждения выбора - коротко нажмите клавишу **MENU**.



В режиме РАДИО доступны следующие функции (для переключения между функциями используйте клавишу **MENU**):)

- **Радио** - прослушивание, заранее настроенных радиостанций
(используйте клавиши ►► и ◀◀ для выбора радиостанций)
- **Поиск** - поиск радиостанции
(используйте клавишу ►|| для автоматического поиска или ►► и ◀◀ для ручного поиска радиостанций)
- **Запомнить** - сохранение радиостанций в памяти плеера
(используйте клавишу ►|| для сохранения найденных радиостанций)
- **Запись** - сохранение текущей эфирной фонограммы в памяти плеера
(используйте клавишу ►|| для начала записи и клавишу **MENU** для сохранения записи)
- **Выход** - выход из режима РАДИО в ГЛАВНОЕ МЕНЮ
(используйте клавишу ►||, чтобы подтвердить выход из режима РАДИО)

РЕЖИМ “ВИДЕО”



Режим ВИДЕО предназначен для просмотра видео записанного в формате SMV.

Для входа в режим ВИДЕО, нажмите и удерживайте в течение 2 секунд клавишу **MENU**. После появления на экране ГЛАВНОГО МЕНЮ используйте клавиши **▶▶** и **◀◀** для перемещения к пункту ВИДЕО. Для подтверждения выбора - нажмите клавишу **MENU**.

В режиме ВИДЕО доступны следующие функции:

- начать просмотр - короткое нажатие клавиши **▶▶**
- приостановить просмотр - повторное нажатие клавиши **▶▶** (для возобновления - нажмите еще раз **▶▶**)
- переход к следующему видео - короткое нажатие **▶▶**
- переход к предыдущему видео - короткое нажатие **◀◀**
- перемотка вперед - длительное нажатие клавиши **▶▶**
- перемотка назад - длительное нажатие клавиши **◀◀**
- увеличение громкости - длительное нажатие **REC**
- уменьшение громкости - короткое нажатие клавиши **REC**
- вызов меню раздела ВИДЕО - короткое нажатие **MENU**.



РЕЖИМ “ФОТО”

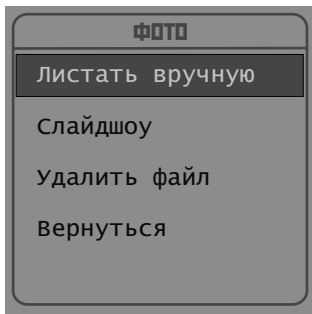


Режим ФОТО предназначен для просмотра статических изображений форматов JPG и BMP.

Для входа в режим ФОТО, нажмите и удерживайте в течении 2 секунд клавишу **MENU**. После появления на экране ГЛАВНОГО МЕНЮ используйте клавиши **▶▶** и **◀◀** для перемещения к пункту ФОТО. Для подтверждения выбора - коротко нажмите клавишу **MENU**.

В режиме ФОТО Вам доступны следующие функции:

- **Листать вручную** - смена фотографий будет происходить при каждом нажатии клавиш **▶▶** или **◀◀**
- **Слайдшоу** - фотографии будут сменяться автоматически, с интервалом 3 сек.
- **Удалить файл** - позволяет удалить текущий или любой другой файл в папке.



РЕЖИМ “ТЕКСТ”



Режим ТЕКСТ предназначен для просмотра TXT-файлов.

Для входа в режим ТЕКСТ, нажмите и удерживайте в течение 2 секунд клавишу **MENU**. После появления на экране ГЛАВНОГО МЕНЮ используйте клавиши **▶▶** и **◀◀** для перемещения к пункту ТЕКСТ. Для подтверждения выбора - коротко нажмите клавишу **MENU**.

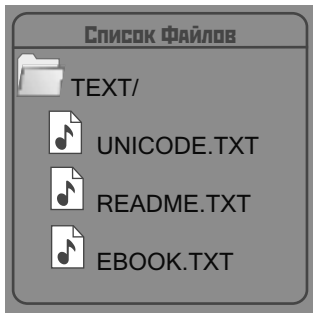
После входа в режим ТЕКСТ, на экране появится меню Список Файлов с директорией Text.

В этом режиме доступны следующие функции:

- переход к содержимому директории - длительное нажатие клавиши **REC**
- переход к следующему файлу - клавиша **▶▶**
- переход к предыдущему файлу - клавиша **◀◀**
- начать просмотр файла - короткое нажатие клавиши **▶||**

В режиме просмотра доступны следующие функции:

- переход к следующему экрану - клавиша **▶▶**
- переход к предыдущему экрану - клавиша **◀◀**

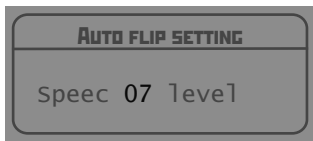


В режиме просмотра текста книги Вы можете установить режим автоматического пролистывания страниц.

Для входа в меню управления скоростью пролистывания страниц - нажмите и удерживайте в течение 2 сек. клавишу **REC**

В меню управления скоростью пролистывания доступны следующие функции:

- увеличение скорости пролистывания - клавиша **▶▶**
- уменьшение скорости пролистывания - клавиши **◀◀**
- подтверждения выбора скорости - клавиша **▶||**



Примечания:

1. Диапазон скорости пролистывания изменяется в пределах от 0 до 10. Более высокое численное значение соответствует более низкой скорости смены страниц. При выборе значения "0" - автоматическое пролистывание страниц отменяется.

2. Чтобы включить или отключить режим пролистывания во время просмотра текста - коротко нажмите клавишу **▶||**

РЕЖИМ “НАСТРОЙКА”

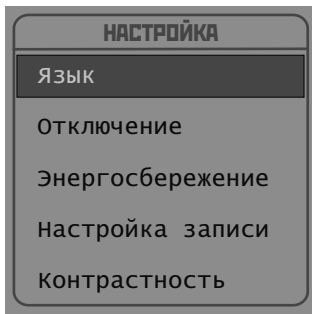


Режим НАСТРОЙКА предназначен для управления основными настройками плеера.

Для входа в режим НАСТРОЙКА, нажмите и удерживайте в течение 2 секунд клавишу **MENU**. После появления на экране ГЛАВНОГО МЕНЮ используйте клавиши **▶▶** и **◀◀** для перемещения к пункту НАСТРОЙКА. Для подтверждения выбора - коротко нажмите клавишу **MENU**.

В режиме НАСТРОЙКА Вам доступны следующие функции:

- **Язык** - выбор языка интерфейса (меню)
- **Отключение** - выбор временного интервала для автоматического выключения неработающего плеера.
- **Энергосбережение** - управляет режимом энергосбережения.
- **Настройка записи** - выбор способа кодирования записываемой информации.
- **Контрастность** - настройка контрастности дисплея.



РЕЖИМ “СПРАВКА”



В режиме СПРАВКА доступна информация о версии программного обеспечения, а также о размерах общей и доступной памяти плеера.

Для входа в режим СПРАВКА нажмите и удерживайте в течение 2 секунд клавишу **MENU**.

После появления на экране ГЛАВНОГО МЕНЮ используйте клавиши **▶▶** и **◀◀** для перемещения к пункту СПРАВКА.

Для подтверждения выбора - коротко нажмите клавишу **MENU**.



ПОДКЛЮЧЕНИЕ К КОМПЬЮТЕРУ

Компьютер должен отвечать следующим требованиям:

Процессор Pentium 200 Мгц или выше; операционная система Windows 98, SE/ME/2000/XP; привод CD-ROM; порт USB (если у Вас установлена Windows 98, то для работы USB порта необходимо установить драйвер).

Чтобы скопировать файлы с компьютера на плеер выполните следующие действия:

1. Выключите плеер длительным нажатием клавиши ►||
2. Подсоедините один конец кабеля к порту USB компьютера, а другой - к порту мини-USB плеера. (на дисплее плеера должна появиться надпись [USB CONNECT]).

3. Теперь Вы можете копировать файлы на медиаплеер.

ВНИМАНИЕ:

1. Никогда не отключайте USB кабель от плеера или компьютера, предварительно не отключив USB устройство (плеер) через меню компьютера.
2. При подключении плеера к компьютеру, автоматически производится зарядка аккумулятора плеера.



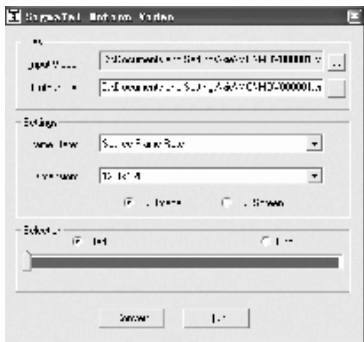
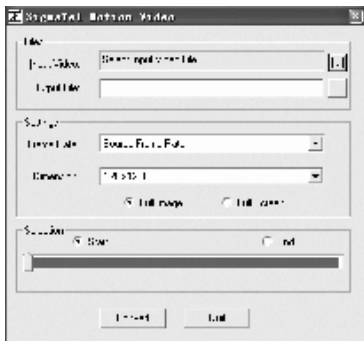
Конвертирование видео файлов

Плеер воспроизводит видеофайлы в формате SMV. Конвертировать видео можно с помощью программы Video2smv.

1. Запустите файл Video2smv.exe
2. В поле Input Video укажите путь к файлу, который нужно конвертировать.
3. В поле Output File укажите место, куда будет сохранен smv-файл.
4. Щелкните по кнопке [Convert], чтобы начать конвертирование.

Примечание:

Рекомендуемый размер видеоизображения должен соответствовать разрешению экрана (128x128).



ВОЗМОЖНЫЕ ПРОБЛЕМЫ И СПОСОБЫ ИХ УСТРАНЕНИЯ

Пожалуйста, перед обращением в сервисный центр, прочитайте описанные проблемы.

ПРОБЛЕМЫ	СПОСОБЫ УСТРАНЕНИЯ
Плеер не работает, дисплей ничего не показывает	Проверьте уровень заряда батареи. При необходимости зарядите аккумулятор
Отсутствует звук в наушниках	1. Проверьте подсоединение наушников к плееру 2. Проверьте уровень громкости
Не загружаются файлы в память плеера	1. Проверьте, правильно ли установлен драйвер USB порта. 2. Проверьте соединение через порт USB между плеером и ПК. 3. Проверьте, не заполнена ли память плеера.
Плеер включен, но не реагирует на нажатие клавиш	Выключите плеер с помощью “выключателя питания” и через 2-3 минуты повторно включите плеер.
Плеер автоматически выключается	Проверьте уровень заряда батареи.
Экран дисплея слишком темный или слишком светлый	Проверьте и отрегулируйте установленную яркость экрана.

ОСНОВНЫЕ ТЕХНИЧЕСКИЕ ХАРАКТЕРИСТИКИ

ПАРАМЕТР	ЗНАЧЕНИЕ
Поддерживаемые форматы	Видео: SMV Звук: MP3, WMA, WAV Изображение: JPG, BMP Текст: TXT
Время записи диктофона	80 часов в формате WAV
Встроенная память	1 Гбайт
Порт	USB 2.0
Дисплей	1,5" разрешение 128x128 точек
Отношение сигнал/шум	85 дБ
Воспроизводимые частоты	20 Гц - 22 кГц
Питание	3.6 В литиевый аккумулятор
Размеры (ШxГxВ)	90 x 40 x 8 мм
Масса	80 г (без наушников)
Климатические требования	температура: 5°C - 35°C влажность: 5% - 80%

Примечание: Производитель оставляет за собой право изменять характеристики продукта.

УСЛОВИЯ ГАРАНТИИ

Reellex гарантирует качество продукции, при условии соблюдения требований, описанных в настоящей инструкции.

Эта гарантия в течение 1 (одного) года от даты приобретения и осуществляется в случае, если товар будет признан неисправным по вине производителя.

Обязанности по данной гарантии исполняются на территории уполномоченными сервисными центрами.

Гарантия прекращается, если плеер вышел из строя из-за неправильного подключения или неисправной электросети.

Эта гарантия недействительна в случаях, когда повреждение или неисправность вызваны пожаром, механическими повреждениями, попаданием внутрь изделия жидкостей, бытовых насекомых или иных посторонних предметов, а также при попытках ремонта или обслуживания плеера неуполномоченным на это лицами.

Действие гарантии не распространяется на детали, которые имеют ограниченный срок использования (батареи, предохранители и т.п.).

Эта гарантия недействительна в случае, если изделие используется в промышленных или профессиональных целях.

Все требования этой гарантии отвечают действующему законодательству в области защиты прав потребителей.

ВНИМАНИЕ: При покупке аппарата требуйте проверки внешнего вида и основных режимов его работы.

Для гарантийного ремонта предъявите гарантийный талон вместе с чеком покупки. Все графы гарантийного талона должны быть заполнены.